



蒋艳玲《旧貌换新颜——开鲁北沼生态治理》。



宝乌兰巴拉《科尔沁刺绣》。



罗中伟《锦绣草原》。



于承佑《通往霍林郭勒的路》。



金山《和谐乡村》。



姬兴东《晨曲》。

# 刻在木板上的「通辽故事」

□郭洪申 康桂君

(本版图片均由康桂君摄)

## 风起草原

上世纪五六十年代,一批毕业于中央美术学院版画系的大学生,一群具有进步思想的艺术青年来到科尔沁草原。他们拿起刻刀、成立画会,用水刻发声,每一刀刻痕、每一条线条、每一个形象无不烙印着新兴木刻家的坚定信念:与国家同呼吸共命运,将艺术创作投入到火热的生产生活中……他们用全新的笔墨开拓并成就了中国当代版画的一个重要流派“哲里木版画”。

通辽市是原内蒙古自治区哲里木盟政府所在地,“哲里木版画”因此得名。

哲里木版画多取材于当地人民的生产与生活,内容写实,风格质朴,线条粗犷,色彩鲜艳,具有鲜明的时代特点。无论是朴素的黑白木刻、绚丽的水印油印套色木刻,都带着一股来自草原的清新的原始的美。

牛、马、羊、骆驼等动物毛发抖动,形象栩栩如生,所运用的版画语言质朴而又丰富,风格豪迈而又不拘一格。哲里木版画家们用简洁明快的色彩和充满张力的刀法,展现了草原具有的生命之美和力量之美,也刻画出草原天高地阔以及流动的生活场景所营造的诗情画意。一幅幅时代鲜明的画面,犹如一团并未远去的篝火,温暖而动人。

1963年,伊木舍楞创作的《到艰苦的地方去锻炼》和莫日根创作的《气象员》,在全国美术展览中一举成名,被天津艺术馆收藏。

1965年10月,以伊木舍楞为组长的40名版画创作者赴北京参观全国美展,伊木舍楞、刘宝平、莫日根三人作为内蒙古代表团成员受到刘少奇、周恩来等国家领导人的接见。这一历史性的荣光时刻,为创作者注入强大的精神力量。

哲里木版画自从上世纪五六十年代在科尔沁草原扎根以来,便显示出强劲的生命力,独特而浓烈的草原人的风情、风俗、风貌,为版画创作提供了源源不断的素材,渐渐形成了哲里木版画粗犷、豪放、热烈的画风,在国内美术界影响渐远,到上世纪八十年代达到高峰。哲里木版画不仅屡次在国内获得大奖,而且仅在上世纪八十年代就两次进北京,在中国美术馆举办版画展。上世纪八十年代,通辽市成为国家最早命名的四个“版画之乡”中的一个,被美术界称为“科尔沁草原雄风”。

也正是这一时期,田宏图、邵春光、格日勒图、山丹、乌恩琪等一批具有潜力的中坚力量加入,开创了哲里木版画蓬勃发展的盛世年华。

从传统的木刻年画时代,到新兴版画,再

到当代版画创作,哲里木版画根植科尔沁草原,深入刻画了通辽市各族人民的生

产与生活,全景式记录和展现了通辽市各族人民的精气神和通辽市形象。

## 崛起北方

在辽阔的草原上,马载着牧人从远方走来,就像天边飘过的云;在弯弯的河水旁,群马徜徉大自然,或私语、或欢鸣;在苍茫的大地上,一匹四奔马奋鬃扬蹄,有的腾空而起,有的踏下生烟,有的回首顾盼,有的一往无前……1998年,著名本土版画家山丹在中国美术馆举办个人画展,题材多为蒙古马,她将蒙古马的“精气神”凝固在线条与色块之间。1999年,她在全国小版画精品展中创作的一组水印版画仍是马,这一组《马之恋》用刻刀木板展现勤劳的、奋发的、向上的、斗志昂扬的精神。

像蒙古马一样,哲里木版画在科尔沁草原扎根以来,便显示出一往无前的劲头。上世纪七八十年代,100多人的版画创作群体在通辽市逐渐形成,他们成为哲里木版画的主力军。1981至1989年,通辽市先后4次在北京举办“哲里木版画作品展”和“扎鲁特版画展”。1996年,通辽市科尔沁区被文化部命名为“少儿版画艺术之乡”。上世纪八九十年代是哲里木版画发展的里程碑。通辽市涌现出了一批享誉全国的版画名家,刘宝平、萨因章、田宏图、乌恩琪、山丹、邵春光等荣获了“鲁迅版画奖”。

半个世纪以来,科尔沁草原上的几代版画家创作了数千幅版画精品。《新娘》《红云》《草原你早》《乌珠穆沁的傍晚》等多幅版画作品均成为我国当代美术名画,近百幅作品荣获国家级奖项,其中,《乌珠穆沁的傍晚》获得第13届全国版画金奖。中国美术馆、民族文化宫、中国对外展览公司、江苏画院、哈尔滨版画博物馆等单位收藏科尔沁版画70多幅,一些作品被编入《中国新兴版画五十年选集》《中国版画家新作品》《黑白版画选》等代表我国当代美术成就的大型画册中,有上千件少儿版画作品出国进行对展、联展,有众多作品获国际大奖。

特别值得一提的是,在新中国各个时期的报纸期刊杂志上,也留下了哲里木版画的印记,在历届全国美展、全国版画展、全区美展当中,都有哲里木版画参展。哲里木版画成为科尔沁文化代表性的精品之一。据初步统计,自改革开放以来,通辽市版画家创作了上万幅版画作品,出版了《哲里木版画》各类画书书籍50余种,多次在中国美术馆、民族文化宫,以及天津、南京、深圳、

台湾地区和日本、韩国、德国、挪威等国举办展览。2010年,哲里木版画进入上海世博会。

目前,通辽市有近千人的版画创作队伍,建设了通辽市版画艺术中心、奈曼版画院、扎鲁特旗蒙古族一中版画创作基地、通辽市第二中学版画创作基地等,开展了一系列卓有成效的传承活动,有力地推动了版画创作的创新发展。

哲里木版画以其多民族融合孕育了地区独有的艺术风貌,被评为内蒙古自治区非物质文化遗产项目,也为通辽市赢得了版画之乡的美誉。

哲里木版画之所以经久不衰,有人给出了答案:除了贴近时代、贴近本土、贴近生活,就是刀耕不辍,兼收并蓄。

我国已故著名版画家李桦先生曾把它誉为“草原之花”。李桦先生说:“我们高兴地看到哲里木版画已成为版画一翼,崛起在北方。”

## 薪火相传

回望,是为了更好地前行。

社会效益的与日俱增也让哲里木版画在全国版画中占有了一席之地。在全国版画交流群里,只要看到哲里木版画这几个字,大家都竖大拇指。因为他们觉得,版画这么小众的艺术,在边疆地区能做到轰轰烈烈实属不易。

2017年7月28日,第二十二届全国版画展在通辽市版画艺术中心开幕。这是该展览第一次在地级市举办,具有里程碑意义。此次展出的版画作品由299位来自全国的版画作者创作,是经中国美术家协会版画艺委会组织相关专家对来自全国各地的2300多幅应征作品进行严格筛选后的优秀作品,其中有19幅是通辽市版画作者创作的。

浸润着科尔沁草原风物 and 情调、沐浴着通辽市人文情怀的版画仍在发展演进。哲里木版画家们躬身大地,以各自不同的视角,思考着艺术、社会和历史,以深刻和敏感为刻刀,刻画出一幅幅经典之作。

作为促进文化产业发展的的重要手段,通辽人把哲里木版画创新发展作为文化强市建设的重要内容,建设了一批版画创作基地,培养了一大批后备人才,创作了一大批风格独特、主题鲜明的版画作品,并积极探索版画产业化发展之路,努力将其打造成了通辽市重要的文化品牌。

文化的传承生生不息。如果说第一代版画家为哲里木版画塑造了艺术的品质。那么,第二代版画家则承前启后,披沙拣金。第三代版画家则注重技法创新,为哲里木版画注入了新生命。

当前,哲里木版画创作队伍“后浪”奔涌。舍

其力格尔、前德门、郭楠杰、于洋、张静、王文亭等这些“80后”“90后”版画创作者也寻着前人的脚步,镌刻属于今日的印记,临摹辉映未来荣光。

新生代的版画创作者们积极开展与国内外艺术界的交流、开展课题研究,创作出一大批新的版画精品,不断在全国美展、全国版展等国家

级、自治区级大展中斩获不俗的成绩。

2021年7月,建党百年之际,由中国美术家协会版画艺术委员会、中共通辽市委宣传部、通辽市文联、中共通辽市委志办主办,通辽市美术馆、通辽市美术家协会承办的“百年丰碑——哲里木版画精品展”在中国美术馆开幕。这是在1983年哲里木版画第一次于中国美术馆展出之后,时隔38年,再一次荣登中国美术艺术最高殿堂。

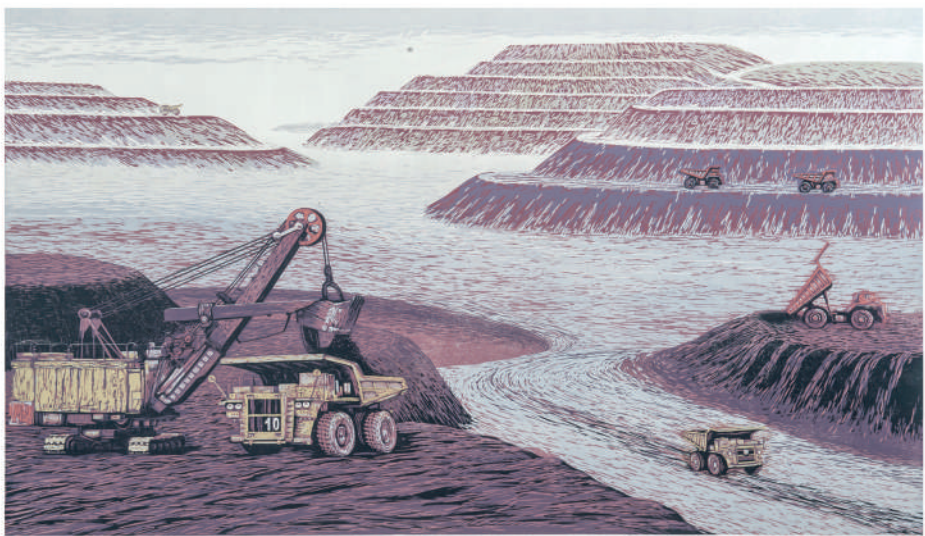
波澜壮阔的革命岁月、耳熟能详的先进模范人物、底蕴深厚的科尔沁文化、绚丽多彩的草原风光、日新月异的家乡发展……老中青三代版画家纵贯一脉又各领使命,他们用自己精湛的版画艺术语言讲述中国共产党成立100年来,新时代通辽人在中国共产党领导下的锐意进取和辉煌成就。一幅幅作品所表达的鲜明而深刻的历史印记,唤起人们那刻进意识深处的回忆和共鸣。

文化认同是最深层次的认同,是民族团结之根、民族和睦之魂。多年来,通辽市以铸牢中华民族共同体意识为主线,促进非物质文化遗产保护传承利用,树立和突出各民族共享的中华文化符号和中华民族形象,引导各族群众增进“五个认同”,取得了显著成果。

通辽市美术家协会主席、美术馆馆长罗中伟介绍,近年来,哲里木版画创作氛围非常活跃,载体形式更加多样,精品力作不断涌现。对内,他们在艺术指导方面下功夫,开展多次版画创作培训,为哲里木版画创作队伍储蓄了充足的后备力量;对外,他们坚持在“走出去”上发力,已经在南京、常熟等地举办过巡展,还有许多本土版画作者的作品接连入选全国美展和版画展。

致敬伟大时代,记录通辽人一往无前的奋斗印记,呈现宜居宜业、开放包容的“文明之城,善美通辽”,一代又一代哲里木版画家以独特的艺术语言形象地讲述了这一方土地的英雄史诗。

当下的通辽,正在为实现绿色高质量发展砥砺前行。哲里木版画犹如一位形象大使,在展示通辽形象中不辱使命,架起一座通辽联通世界的桥梁,让通辽更好地走向世界,让世界更全面地了解通辽!



拉喜萨布哈《霍林郭勒煤场》。



蒋艳玲《沙漠绿洲——大青沟》。